

LOKATERM

CREINA d.d, Mirka Vadnova 8, 4000 KRANJ

Tel.: 04 20 13 350, Fax: 04 20 13 363, E-mail: INFO@CREINA.SI

www.lokaterm.com, www.creina.si



NAvodiala za montažo peči TINJAN HYDRO



Kazalo:

1. Proizvajalec/oznaka tipa.....	3
1.1. Naslov.....	3
1.2. Tehnični podatki.....	3
2. Navodila za vgradnjo.....	5
2.1. Predgovor.....	5
2.2. Predpisi.....	5
3. Osnovne zahteve.....	5
3.1 Področje postavitve.....	5
4. Transport.....	6
4.1 Način pakiranja.....	6
4.2. Transport z dviznim vozičkom.....	6
5. Montažna dela.....	6
5.1 Splošno (zunani priključek za zrak je po izbiri).....	6
5.2. Priključek svežega zraka.....	6
5.3. Vodni priključki.....	6
5.4. Nsveti za popravila.....	7
5.5. Splošna garancija.....	7

1. Proizvajalec/oznaka tipa**1.1. Naslov**

LOKATERM	Tel.: +386 (0)4 20 13 350
Creina d.d.	Fax: +386 (0)4 20 13 363
Ulica Mirka Vadnova 8	E-mail: info@creina.si
4000 Kranj	Website: www.lokaterm.com
SLOVENIJA	www.creina.si

1.2. Tehnični podatki

Model: Tip:	TINJAN
Standard:	EN 13240
Nastavek za dimne pline:	Ø 150 mm
Odprtina zgorevalnega prostora:	330x388 [mm]
Ogrevalna moč:	6-8 kW
Povp. temp. dimnih plinov (polena):	340 °C
Masni tok dimnih plinov (polena):	6,5 g/s
Vlek v dimniku (polena; pri nazivni moči 8 kW):	12 Pa
Dovod svežega zraka	Ø 100 mm
Teža	150 kg
Dimenzije peči:	1111x495x597 [mm]
Maks. delovni tlak v vodnem izmenjevalcu	2,5 bar
Maks. Temperature vode	95°C

Risba 1:
Risba
peči
TINJAN
HYDRO

2. Navodila za vgradnjo

2.1. Predgovor

Pazljivo preberite navodilo za montažo in upoštevajte vse nasvete, zlasti navodila za varno delo.

Kaminsko peč takoj preglejte, če vsebuje vse dele in ni poškodovana.

Pozorni bodite zlasti na steklo, vrata kurišča in poškodbe laka.

Če ob pregledu peči, odkrijete kakršnokoli poškodbo oz. pomanjkljivost na peči, o tem takoj obvestite prevoznika oz. prodajalca peči.

Pred montažo preverite delovanje vseh premičnih delov.

To navodilo za montažo ni priročnik za popravilo!

V teh navodilih ne boste našli podatkov za popravilo.

2.2. Predpisi

Upoštevati je potrebno naslednje predpise in standarde:

- EN 13240
- Gradbene predpise.
- Protipožarne predpise.
- Ostale evropske, državne in lokalne predpise.

3. Osnovne zahteva

3.1 Področje postavitve

3.1.1 Kaminsko peč lahko montirate, če:

- osnovna površina in velikost prostora za montažo zagotavljata normalno uporabo.
- po montaži, okoliščine vgradnje in način uporabe, ne povzročajo nevarnosti.
- v sevalnem območju kaminske peči ni nobenih nosilnih gradbenih elementov iz betona ali ojačanega betona.
- je zagotovljen zadosten dovod zgorevalnega zraka.
- je v prostoru vsaj eno okno ali vrata, ki vodijo na prosto.

- je posredno ali neposredno zagotovljena povezava zraka z drugim prostorom.

3.1.2. Kaminske peči ne smete montirati:

- v prostorih, v katerih se obdeluje, hrani ali proizvaja lahko vnetljive ali eksplozivne snovi ali mešanice.
- v prostorih, ki se prezračujejo z napravami, katerih del je varnostna priprava ki preprečujejo nastanek podtlaka v prostoru montaže.
- v prostorih, v katerih ni možno zagotoviti zadostno količino zgorevalnega zraka.

3.1.3 Gradbene zahteve

- Kaminsko peč morate vgraditi tako, da so elementi za naknadno čiščenje lahko dostopni.
- V stenah, v območju vgradnje peči, ne sme biti električne ali plinske napeljave.

3.1.4 Dovod zgorevalnega zraka

- Odprtina za dovod zraka (od zunaj v prostor postavitve peči) mora imeti presek najmanj 100 cm².
- Na zaporni loputi, za regulacijo dovoda svežega zraka, mora biti jasno označena pozicija "odprto"- "zaprto".
- Pri preračunu preseka dovoda svežega zraka, je potrebno upoštevati vse linijske in lokalne upore.
- Zgorevalni zrak se, ob prehodu skozi peč segreje.
- Pretočni upor dovoda zgorevalnega zraka ne sme preseči 4 Pa.

3.1.5 Zaščita tal

- Nosilna tla zadostne nosilnosti iz gorljivih gradbenih materialov morate zaščititi s slojem nevnetljive obloge (npr. stekleno ploščo).
- Če tla postavitve nimajo zadostne nosilnosti, mora biti betonska plošča armirana.

- Negorljivo območje tal mora biti, pred kaminsko pečjo vsaj 50 cm (merjeno od vrat zgorevalnega prostora), na straneh pa vsaj 20 cm.

3.1.6 Protipožarna zaščita v sevalnem območju kaminske peči

Od sprednjega roba odprtine zgorevalnega prostora ohranite najmanj 80 cm varnostne razdalje do gorljivih predmetov, razdalja ob straneh naj bo 20 cm.

3.1.7 Dimnik

Učinkovita višina dimnika je najmanj 4 m od višine kurišča. Za preračun dimnika uporabite standard DIN 4705.

4. Transport

Transport naj opravijo izkušeni strokovnjaki s primernimi transportnimi napravami.

4.1 Način pakiranja

Kaminska peč je trdo pritrjena na paletu. Preverite, če je peč nepoškodovana in če vsebuje vse naročene dele.

Če ugotovite poškodbe, nastale med prevozom, o tem takoj obvestite prevoznika oz. prodajalca.

4.2. Transport z dviznim vozičkom

Kaminsko peč vedno prevažajte v stoječem položaju na paleti.

Pozor! Nevarnost prevrnitve!

Izogibajte se udarcem in vibracijam.

Kaminsko peč peljite na mesto postavitve, jo snemite s palete in jo montirajte.

5 Montažna dela

5.1 Splošno (zunanji priključek za zrak je po izbiri)

- Kaminske peči ni dovoljeno dodatno (fizično) obremenjevati.
- Dimnik ne sme dodatno obremenjevati peči.

- Pred uporabo, iz kurišča in posode za pepel, odstranite embalažni material in pribor.
- Preverite delovanje premikajočih se delov (vrata peči, regulatorji zraka itn).
- Montirajte loputo za dimne pline na dimno cev.
- Priključite dimno cev. Debelina stene in izolacija morata ustrezati državnim in evropskim gradbenim predpisom. Podane vrednosti v tem dokumentu veljajo za naslednje parametre (izračun dimnika): učinkovita višina dimnika 4m premer dimnika \varnothing 150 mm.

5.2. Priključek svežega zraka

Za normalno obratovanje peči mora biti zagotovljena konstantna dobava svežega zraka. Če zgornji zahtevi ni zadoščeno, je možno, potreben zrak, zagotoviti skozi priključek (\varnothing 100), ki se nahaja na zadnji strani peči. Količino svežega zraka reguliramo z loputo, ki se nahajata v cevi za dovod svežega zraka.

5.3. Vodni priključki

Velikost ogrevalnega sistema je odvisna od moči peči, ki je priključena na system.

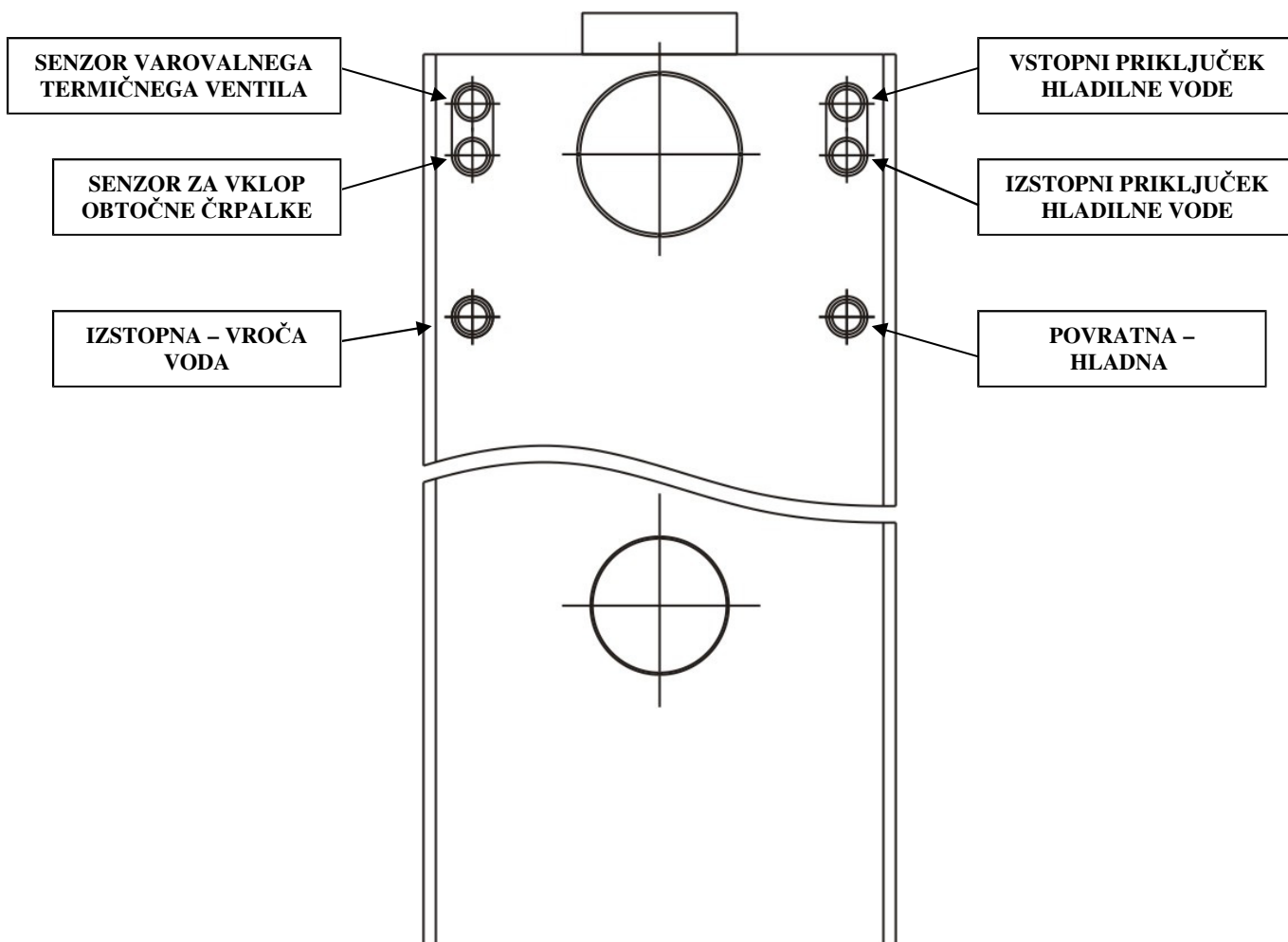
Izdelati je potrebno izračun toplotnih izgub v kW/ uro. Glede na izračun je potrebno izbrati peč, ki po moči ustreza izračunu.

- Izračune potrebne toplotne moči za posamezne sisteme izdelata strokovnjak za ogrevanje.
- Peč je opremljena z avtomatski sistem za hlajenje (TAS), ki je neposredno povezan s hladno vodo iz vodovoda.
- Če temperatura toplotnega izmenjevalnika doseže 93 °C, sistem odpre hladilno vodo iz vodovodne ga omrežja skozi notranji toplotni izmenjevalec in s tem hladi peči, ter preprečuje pregrevanje peči. Sistem mora biti opremljen z varnostni tlačnim ventilom, obtočno črpalko ki omogoča pretok vode med 0,2 in 0,6 m³/h, primerno raztezno posodo in mešalnim ventilom za vzdrževanje temperature povratne vode.

Prikljop peči lahko izvede strokovno usposobljena oseba glede na priloženi skico.

- Avtomatski odzračevalni ventil mora biti priključen s T kosom na priključek za sensor termičnega varovalnega ventila .

- Upoštevajte minimalni presek dimnika.



Risba 2 : Priključki ogrevalnega sistema in termične zaščite

5.4. Nsveti za popravila

- Steklo, vrata in večino premičnih delov je možno odstraniti s peči tudi po priklopu peči
- Popravila lahko popravi le strokovno usposobljena oseba v dogovoru dobaviteljem / proizvajalcem
- Navodila za popravila niso sestavni del the navodil
- Če je potrebno se za servis peči dogovorite s pooblaščenim serviserjem.

5.5. Splošna garancija

Splošna garancija je del navodil za uporabo.

Risba 3 : "Zadnja stran peči"
Dimenzije – pozicije priključkov ogrevalnega sistema in termične zaščite

